



Università
di Genova

DISFOR DIPARTIMENTO
DI SCIENZE DELLA FORMAZIONE

Studiare psicologia all'Università di Genova

Commissione AQ di STP/LM Psicologia

Prof. David Giofrè (coordinatore; david.giofre@unige.it)

Prof. Giulia Cappagli (giulia.cappagli@unige.it)

Prof. Carlo Chiorri (carlo.chiorri@unige.it)

Prof. Stefania Muzi (stefania.muzi@unige.it)

Prof. Sabrina Panesi (sabrina.panesi@unige.it)

Studiare Psicologia all'Università di Genova



Spazi per l'apprendimento



Fondamenti Teorici

Aule progettate per l'ascolto e il dibattito accademico.



Laboratori Tecnologici

Postazioni PC individuali di ultima generazione per la pratica e la ricerca applicata.

Biblioteca di Scienze della Formazione



Un ambiente storico e silenzioso dedicato alla concentrazione, alla ricerca bibliografica e allo studio individuale continuo.

Novità 2025: nuovi spazi studio



Un'Università Inclusiva: Spazi per Studenti Genitori



Privacy Garantita:

Angoli tranquilli creati con poltrone comode e paraventi mobili (Corpo C, piano inferiore, e Corpo A, primo piano).



Cura e Accessibilità:

Installazione dei primi punti cambio e fasciatoi dedicati (bagno disabili Corpo A e bagni Corpo B).



Salottini dell'Allattamento:

Spazi concepiti specificamente per l'allattamento e il relax.

Il percorso in breve

ORA SIETE QUI

Corso di laurea triennale (L-24R) in Scienze e Tecniche Psicologiche

- **Accesso con prova selettiva**
 - **Requisiti:** diploma scuola secondaria di 2° grado o altro titolo conseguito all'estero riconosciuto idoneo
 - **Posti:** 120 UE + 4 Non-UE
- **Impegno richiesto:**
 - 180 CFU, di cui 10 (250 ore) di tirocinio professionalizzante
 - Obbligo di frequenza
 - **Prova finale**
 - [Link](#) ai contenuti di studio (programmazione didattica)

Sbocchi professionali

Codifiche ISTAT:

- Intervistatori e rilevatori professionali (3.3.1.3.2)
- Tecnici del reinserimento e dell'integrazione sociale (3.4.5.2.0)
- Tecnici dei servizi per l'impiego (3.4.5.3.0)

Corso di laurea magistrale biennale (LM 51-R) abilitante in Psicologia

- **Accesso selettivo con bando (pubblicato su sito di ateneo)**
 - **Requisiti:** Laurea triennale L-24 (Ex34) e L-24R
 - **Posti:** 60 UE + 2 Non-UE
- **Impegno richiesto:**
 - 120 CFU, di cui 20 (500 ore) di tirocinio professionalizzante
 - Obbligo di frequenza
 - **Prova finale**
 - [Link](#) ai contenuti di studio (programmazione didattica)

Sbocchi professionali

Codifiche ISTAT:

- Psicologi clinici e psicoterapeuti (2.5.3.3.1)
- Psicologi dello sviluppo e dell'educazione (2.5.3.3.2)
- Psicologi del lavoro e delle organizzazioni (2.5.3.3.3)

Formazione post-lauream

- **Specializzazione in psicoterapia**
 - Info sulla/o psicoterapeuta
 - [Link](#) alle scuole riconosciute dal MUR
- **Dottorato di ricerca**
 - [Info](#) sul dottorato (CNOP)
 - [Link](#) ai bandi pubblicati dal MUR
 - [Dottorati Unige - corso di Scienze Sociali](#)
- **Master I e II livello**
 - [Info e master accreditati MUR](#)
- **Corsi di perfezionamento**

Sbocchi professionali (es.):

- Psicoterapeute/i (Scuola specializzazione);
- Ricercatori e ricercatrici (Dottorato);
- Psicologhe/i con ulteriori competenze qualificate.

Il percorso in breve

Corso di laurea triennale (L-24R) in Scienze e Tecniche Psicologiche

- **Accesso con prova selettiva**
 - **Requisiti:** diploma scuola secondaria di 2° grado o altro titolo conseguito all'estero riconosciuto idoneo
 - **Posti:** 120 UE + 4 Non-UE
- **Impegno richiesto:**
 - 180 CFU, di cui 10 (250 ore) di tirocinio professionalizzante
 - Obbligo di frequenza
 - **Prova finale**
 - [Link](#) ai contenuti di studio (programmazione didattica)



Corso di laurea magistrale biennale (LM 51-R) abilitante in Psicologia

- **Accesso selettivo con bando (pubblicato su sito di ateneo)**
 - **Requisiti:** Laurea triennale L-24 (Ex34) e L-24R
 - **Posti:** 60 UE + 2 Non-UE
- **Impegno richiesto:**
 - 120 CFU, di cui 20 (500 ore) di tirocinio professionalizzante
 - Obbligo di frequenza
 - **Prova finale**
 - [Link](#) ai contenuti di studio (programmazione didattica)



Formazione post-lauream

- **Specializzazione in psicoterapia**
 - Info sulla/o psicoterapeuta
 - [Link](#) alle scuole riconosciute dal MUR
- **Dottorato di ricerca**
 - [Info](#) sul dottorato (CNOP)
 - [Link](#) ai bandi pubblicati dal MUR
 - [Dottorati Unige - corso di Scienze Sociali](#)
- **Master I e II livello**
 - [Info e master accreditati MUR](#)
- **Corsi di perfezionamento**



Sbocchi professionali

Codifiche ISTAT:

- Intervistatori e rilevatori professionali (3.3.1.3.2)
- Tecnici del reinserimento e dell'integrazione sociale (3.4.5.2.0)
- Tecnici dei servizi per l'impiego (3.4.5.3.0)



Sbocchi professionali

Codifiche ISTAT:

- Psicologi clinici e psicoterapeuti (2.5.3.3.1)
- Psicologi dello sviluppo e dell'educazione (2.5.3.3.2)
- Psicologi del lavoro e delle organizzazioni (2.5.3.3.3)



Sbocchi professionali (es.):

- Psicoterapeute/i (Scuola specializzazione);
- Ricercatori e ricercatrici (Dottorato);
- Psicologhe/i con ulteriori competenze qualificate.

Il CdL abilitante in Psicologia a Genova

1) Accesso mediante procedura di valutazione comparativa (60+4 posti l'anno)

- **Curriculum Psicologia clinica e di comunità**
- **Curriculum Psicologia dello sviluppo tipico e atipico**

2) Tirocinio professionalizzante

3) Prova Pratica Valutativa (PPV) con commissione di professionisti/e prima della discussione della tesi

4) Tesi con proclamazione abilitante.

Per maggiori informazioni vedere il [manifesto](#)

Cosa si studia al CdL in Psicologia a Genova

I due Curricula

Psicologia Clinica e di Comunità

Focus

Relazioni tra individui, gruppi, contesti micro e macro sociali.

Azione Chiave

Osservazione, diagnosi e intervento; empowerment e presa in carico.

Obiettivo / Contesto

Promozione della salute e del benessere nei contesti sociali, clinici e organizzativi.

Psicologia dello Sviluppo Tipico e Atipico

Focus

Fasi evolutive nell'arco di vita (sviluppo tipico e atipico) e processi di apprendimento.

Azione Chiave

Osservazione, diagnosi e intervento in presenza di difficoltà e disturbi evolutivi.

Obiettivo / Contesto

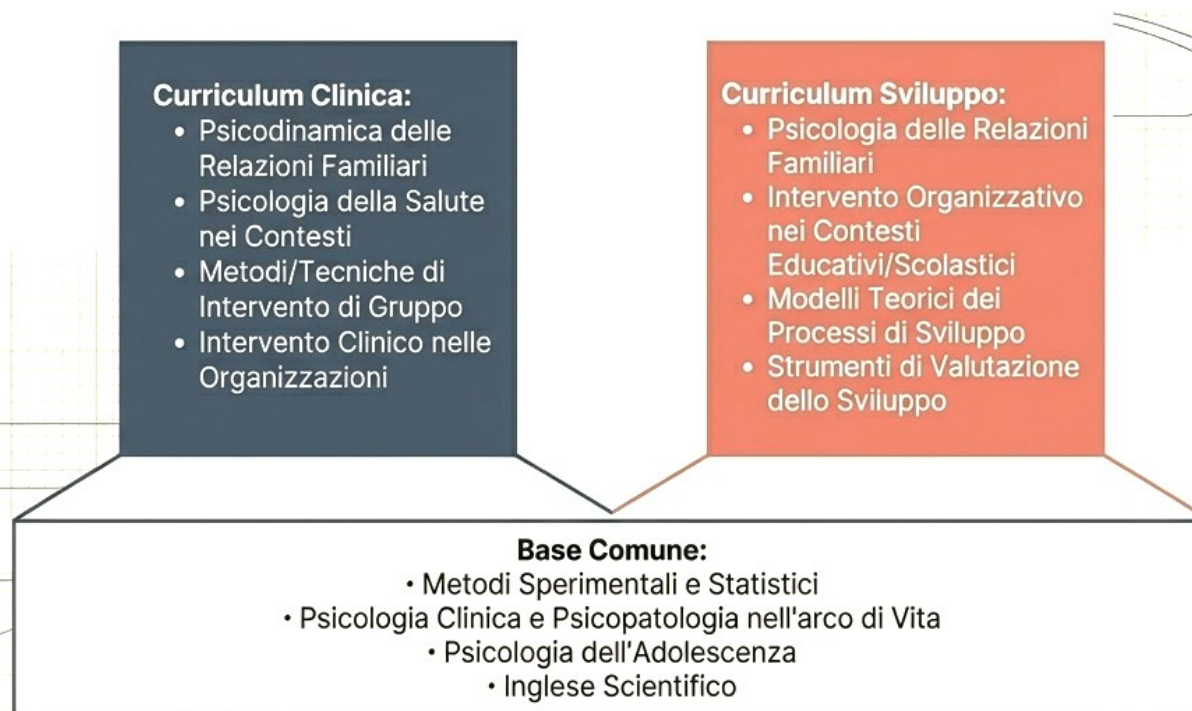
Facilitazione dello sviluppo e della socializzazione nei contesti educativi e scolastici.

NotebookLM

Per maggiori informazioni vedere il [manifesto](#)

Cosa si studia al CdL in Psicologia a Genova

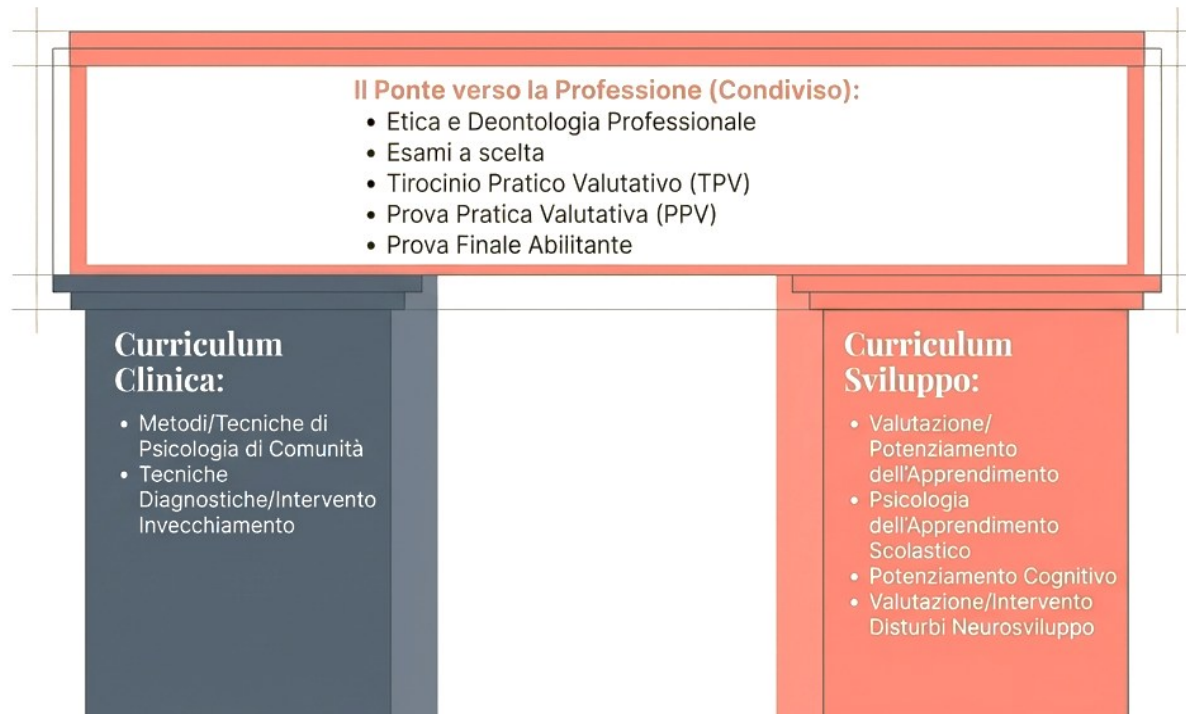
Il primo anno



Per maggiori informazioni vedere il [manifesto](#)

Cosa si studia al CdL in Psicologia a Genova

Il secondo anno



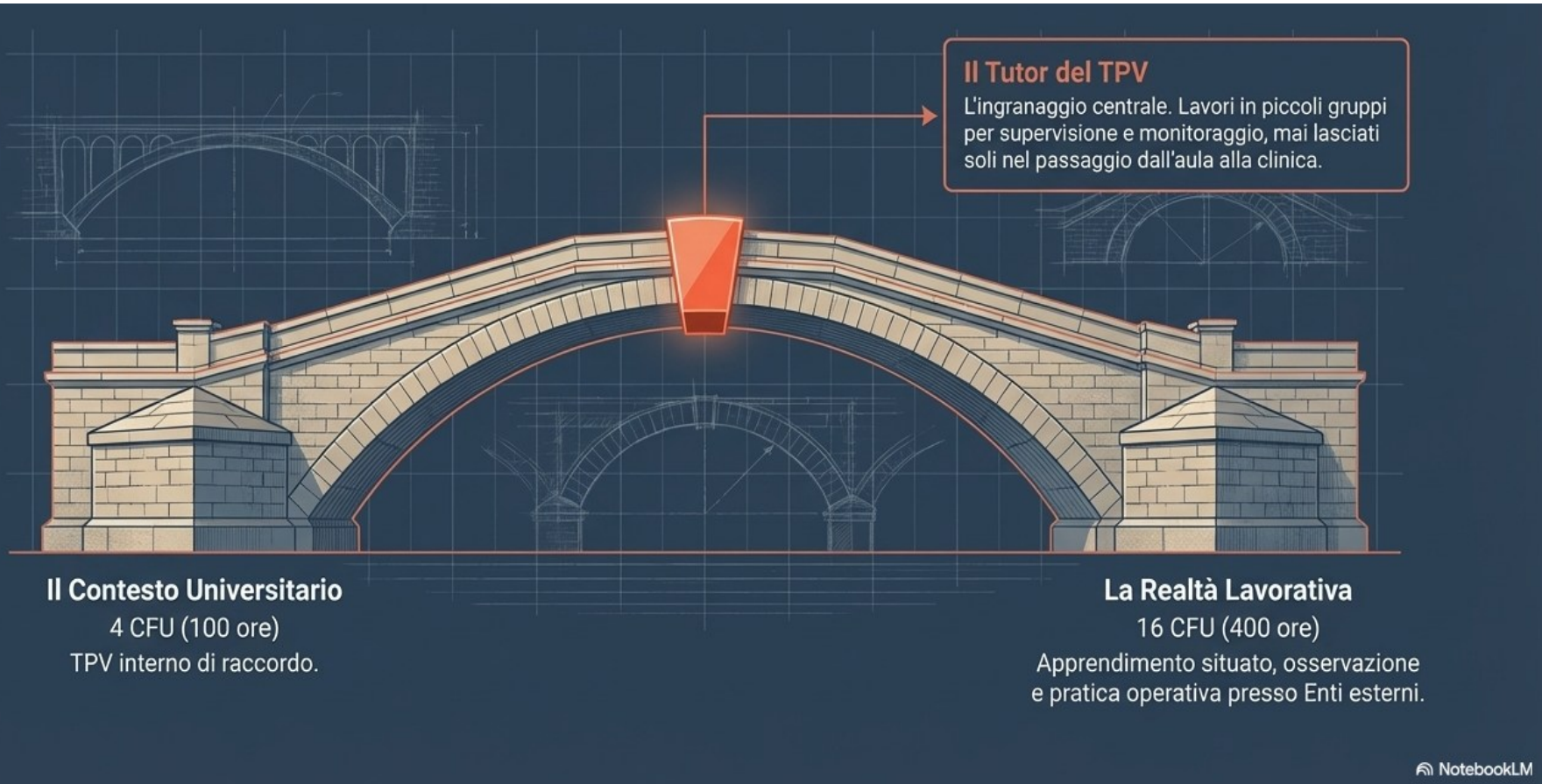
NotebookLM

Per maggiori informazioni vedere il [manifesto](#)

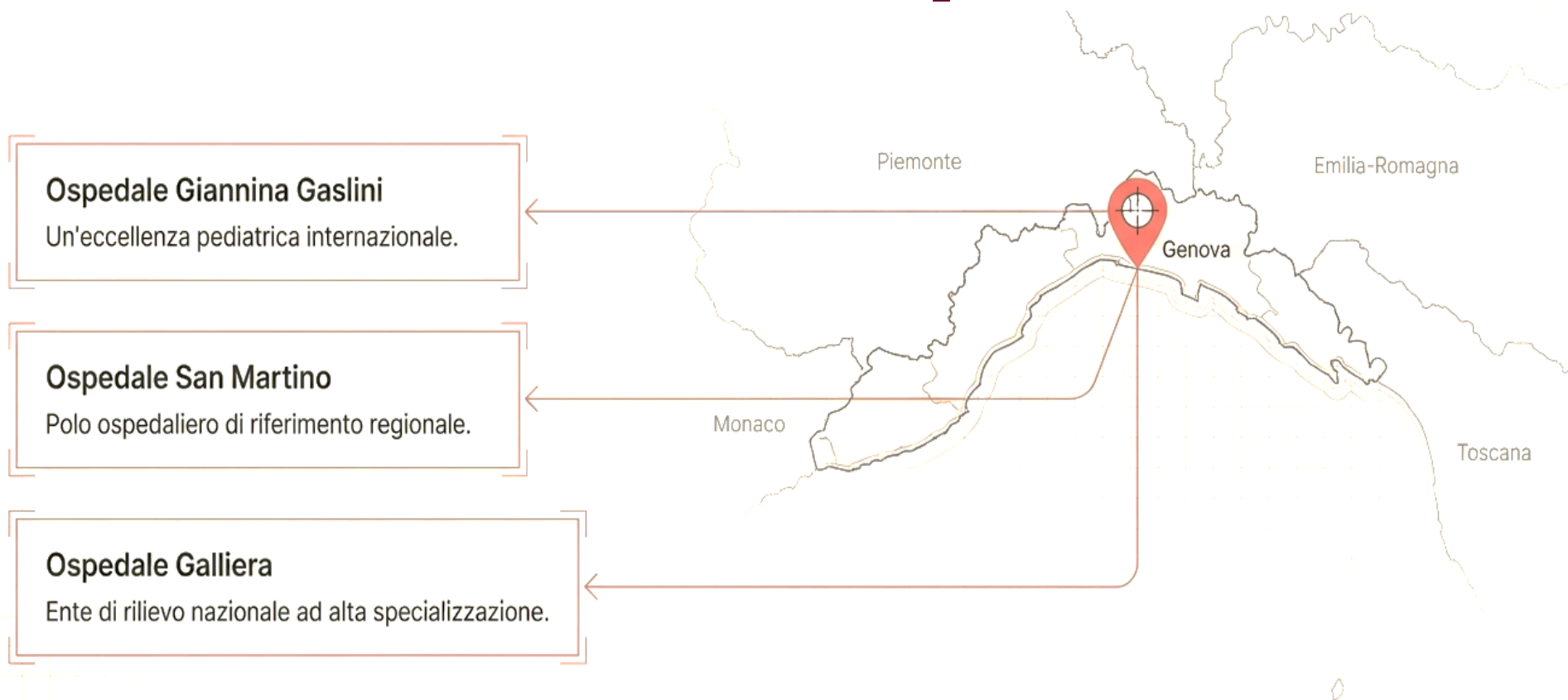
Erasmus: possibilità di integrare lo studio all'estero



Il TPV nel CdL in Psicologia a Genova



Il Tirocinio in strutture accreditate di eccellenza Alcuni esempi



I nostri laboratori: esperienze di ricerca e tesi

POLO BOZZO: Ricerca e intervento sui disturbi del linguaggio e dell'apprendimento

Mission: connubio ricerca e terza missione

Si occupa di:

- Linguaggio e comunicazione nello sviluppo tipico e atipico
- Autoregolazione cognitiva ed emotiva, funzioni esecutive e memoria di lavoro
- Prerequisiti e apprendimento scolastico
- Disabilità, disturbi del neurosviluppo e neurodivergenze
- Inclusione e benessere nel contesto scolastico

Link: <https://polobozzo.unige.it/>

Laboratorio di Psicologia Sperimentale

Mission: ricerca sperimentale

Si occupa di:

- Differenze individuali
- Memoria di lavoro e attenzione
- Ricerca sperimentale in diversi ambiti di psicologia generale
- Ricerche di neuropsicologia dello sviluppo

Link:

<https://disfor.unige.it/ricerca/laboratori-dipartimento#toc-laboratori-NggLvdVc>

SIP Lab: Laboratorio di Percezione Sociale & Intergruppi

Mission: ricerca sperimentale

Si occupa di:

- processi deumanizzanti, come l'oggettivazione dell'altro
- processi umanizzanti, come l'antropomorfismo delle tecnologie digitali e dei pets.

Link:

<https://disfor.unige.it/ricerca/laboratori-dipartimento#toc-laboratori-NggLvdVc>

I nostri laboratori: esperienze di ricerca e tesi

LACLIPSY: Laboratory of Clinical Psychology

Mission: ricerca, intervento, formazione

Si occupa di :

- processi di insorgenza, mantenimento, prevenzione e trattamento delle problematiche psicopatologiche e delle difficoltà di adattamento psicosociale.
- attività in prospettiva attachment-based e trauma-informed (ruolo delle relazioni di attaccamento, delle esperienze avverse in età evolutiva e dei processi di regolazione emotiva nello sviluppo della psicopatologia e nell'adattamento psicosociale)

Link: <https://laclipsy.unige.it/node/155>

Laboratorio di Psicologia della Famiglia e della Genitorialità

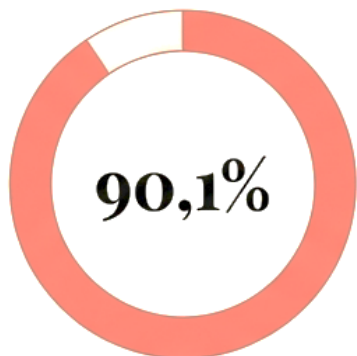
Mission: fornire un approccio integrato sistemico-relazionale, relazionale-simbolico, psicodinamico

Si occupa di:

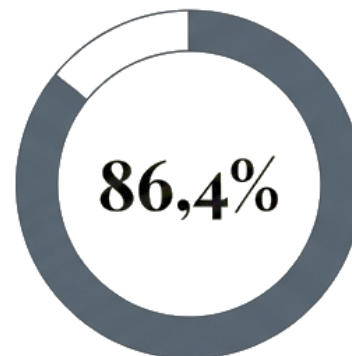
- ricerca scientifica sulle relazioni familiari;
- intervento clinico e di promozione del legame familiare;
- formazione rivolta a professionisti della relazione d'aiuto che lavorano con e per le famiglie;
- consulenza ad enti che operano nel campo della ricerca, della formazione e del sostegno alle famiglie e alle relazioni intrafamiliari;
- ricerca valutativa di progetti e interventi in ambito familiare.

Link: <https://disfor.unige.it/ricerca/laboratori-dipartimento#toc-laboratori-NggLvdVc>

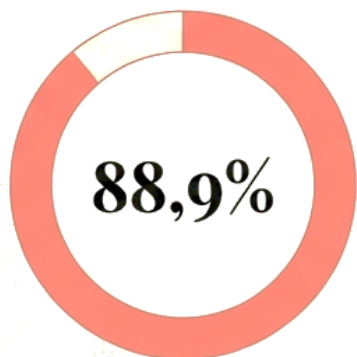
Cosa dicono di noi gli studenti



Soddisfazione
Studenti
Frequentanti.



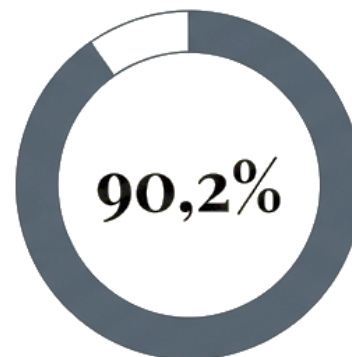
Soddisfazione
Attività
Didattiche.



Rapporto con
i Docenti

Il Perché

Piccoli gruppi, didattica fortemente interattiva e molte interazioni dirette.



Rapporto tra
Studenti

Il Perché

Relazioni rinforzate attraverso attività di gruppo e didattica innovativa.

Cosa posso fare con la laurea magistrale?

Iscrizione alla sezione A dell'Albo della professione di psicologo/a

Una volta iscritti all'Albo:

- Valutazione dei bisogni individuali e collettivi e analisi dei fattori sociali, psicologici e comportamentali di rischio e di protezione per la salute bio-psico-sociale in diversi contesti sociali ed educativi e per differenti sottogruppi di popolazione
- Diagnosi dei disturbi mentali
- Valutazione e Interventi nell'ambito clinico, dei disturbi dello sviluppo e dell'apprendimento
- Valutazione delle risorse psicosociali, dei bisogni e delle aspettative nelle diverse fasi d'età, mediante strumenti qualitativi e quantitativi.
- Progettazione, coordinamento, gestione e valutazione di programmi di prevenzione e promozione della salute e del benessere individuale e di gruppo
- Interventi nell'ambito dei disturbi dello sviluppo e dell'apprendimento
- Valutazione dei programmi di intervento indirizzati alla soluzione dei problemi psicosociali

Non si può svolgere la funzione di psicoterapeuta, ma si può accedere alle scuole di specializzazione e altri percorsi post-lauream

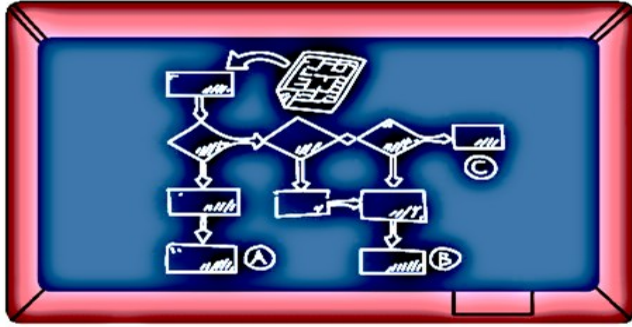
Definizione di psicologo/a

«Lo psicologo considera suo dovere accrescere le conoscenze sul comportamento umano ed utilizzarle per promuovere il benessere psicologico dell'individuo, del gruppo e della comunità.

In ogni ambito professionale opera per migliorare la capacità delle persone di comprendere se stessi e gli altri e di comportarsi in maniera consapevole, congrua ed efficace.

Lo psicologo è consapevole della responsabilità sociale derivante dal fatto che, nell'esercizio professionale, può intervenire significativamente nella vita degli altri; pertanto deve prestare particolare attenzione ai fattori personali, sociali, organizzativi, finanziari e politici, al fine di evitare l'uso non appropriato della sua influenza, e non utilizza indebitamente la fiducia e le eventuali situazioni di dipendenza dei committenti e degli utenti destinatari della sua prestazione professionale. Lo psicologo è responsabile dei propri atti professionali e delle loro prevedibili dirette conseguenze.»

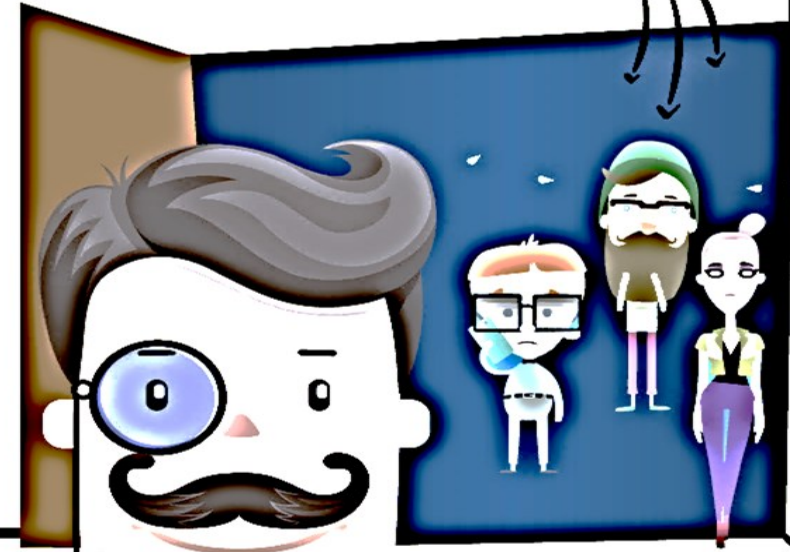
(CNOP, «Codice Deontologico degli psicologi italiani», art. 3)



Progetta percorsi di sostegno psicologico

Elabora diagnosi
Valutazione
psicologica

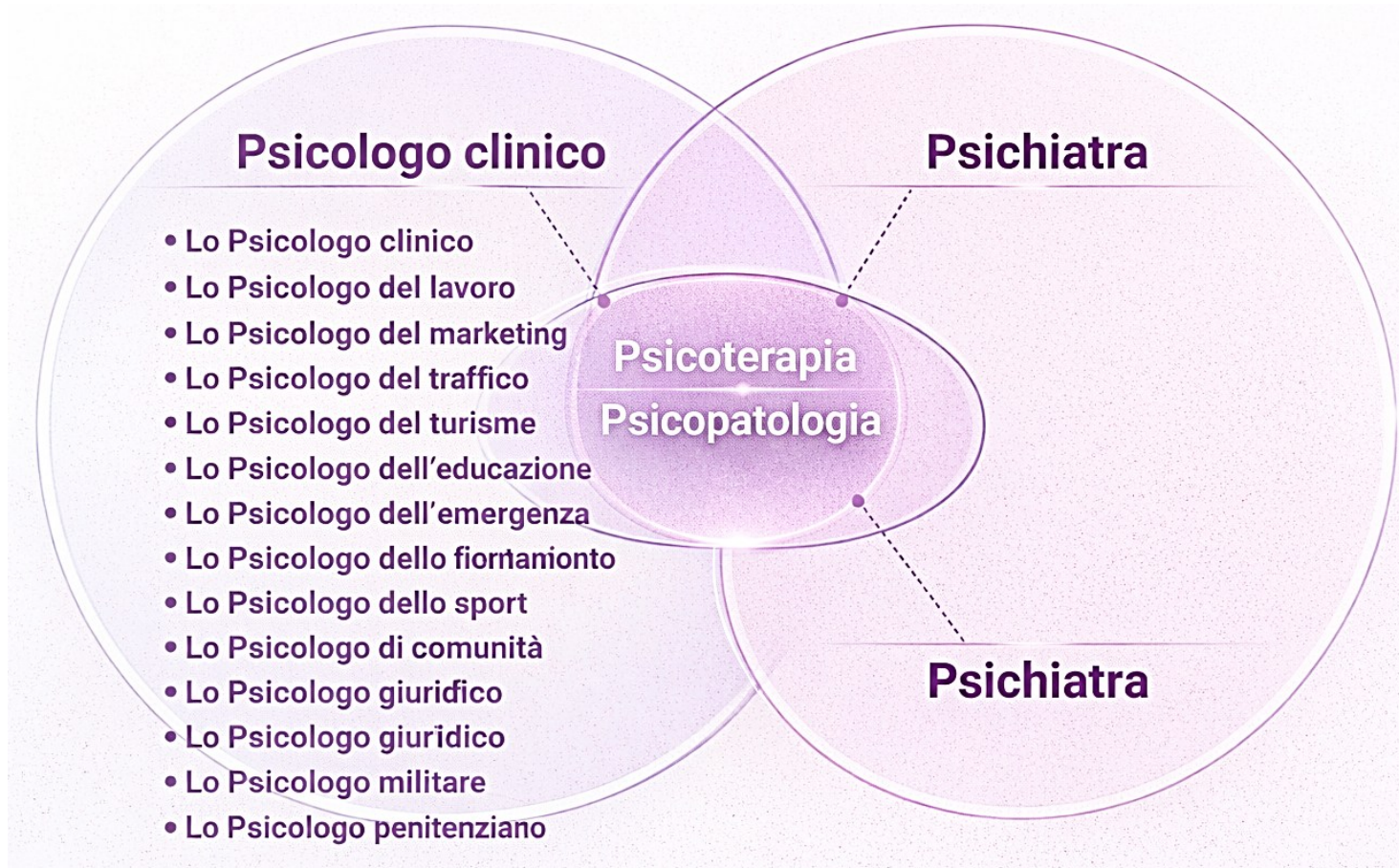
Conduce colloqui clinici
con individui o gruppi



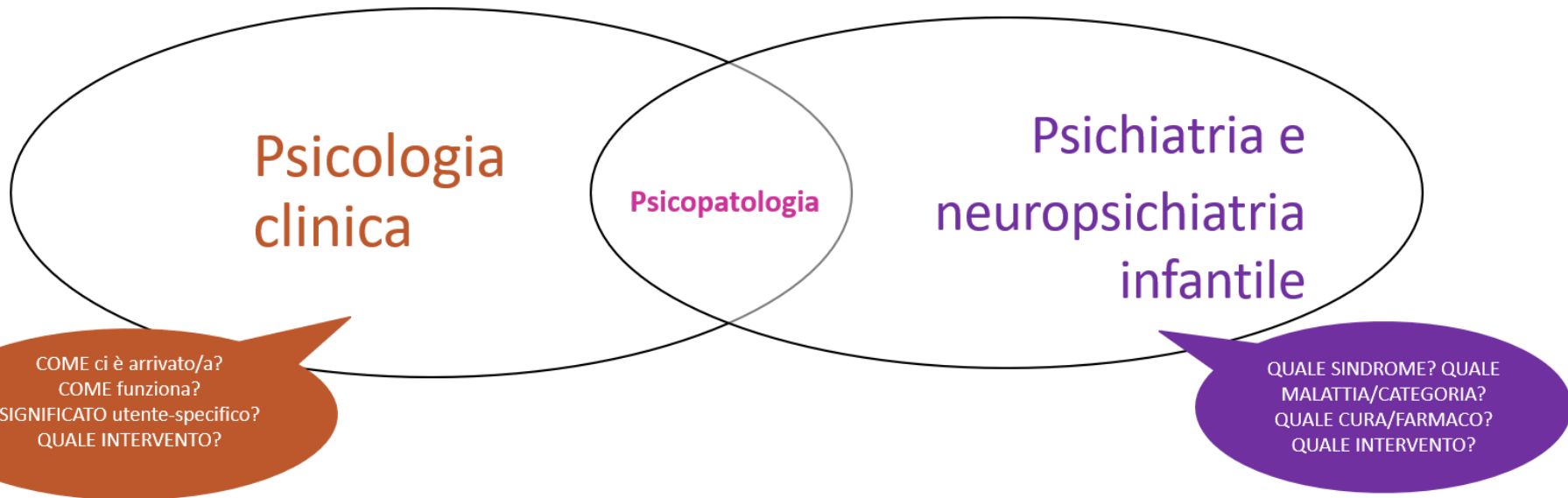
Promuove il
benessere psicologico

Psicologia vs. Psichiatria

Lo/a psicologo/a ha diverse aree professionali (info [qui](#)) con destinatari diversi (persone, organizzazioni, comunità...), di cui l'area psicologia clinica è quella che si interseca con la psichiatria...



Psicologia clinica vs. Psichiatria



PSICOPATOLOGIA: «lo studio scientifico dei disturbi mentali, comprese le loro basi teoriche, l'eziologia, la progressione, la sintomatologia, la diagnosi e il trattamento. Questa ampia disciplina attinge alla ricerca di numerosi settori, quali la psicologia, la biochimica, la farmacologia, la psichiatria, la neurologia e l'endocrinologia. Il termine in questo senso è talvolta usato come sinonimo di **psicologia anormale**. [Anche] le manifestazioni comportamentali o cognitive di tali disturbi. Il termine in questo senso è talvolta considerato sinonimo di disturbo mentale stesso» (dizionario APA)

Psicologia, Psichiatria e Psicoterapia

Psicologa/o

- Percorso di studi universitari in **psicologia**
- Possibilità di svolgere attività di prevenzione, valutazione e sostegno psicologico

PSICOTERAPEUTA

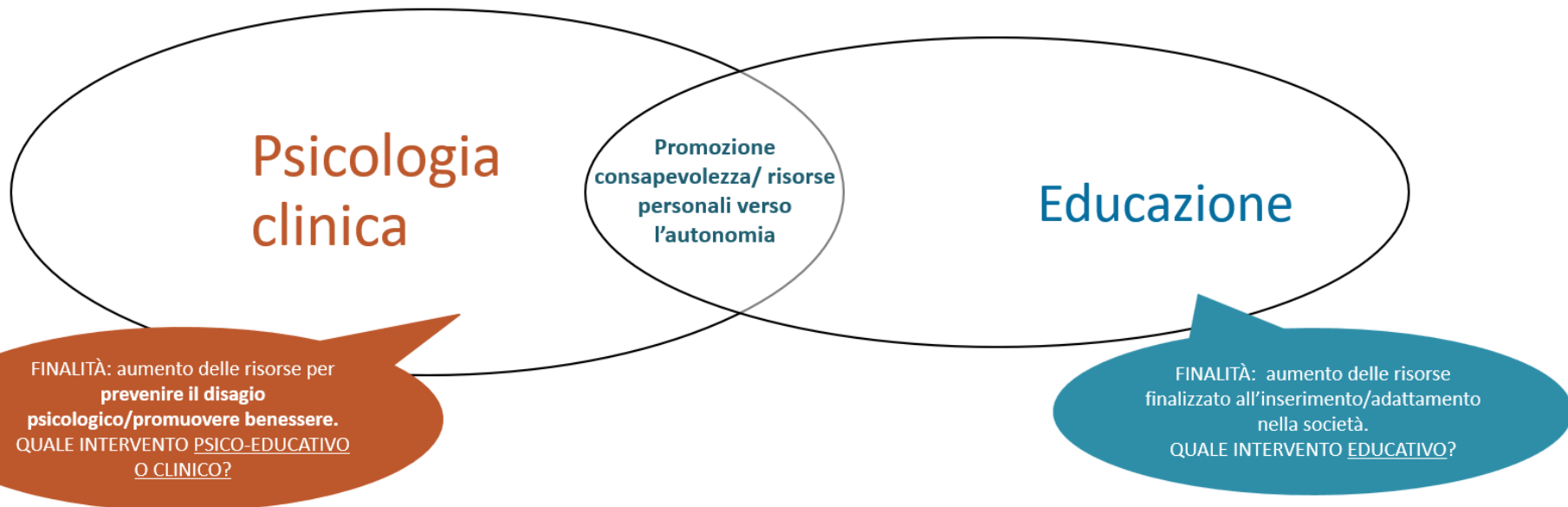
Psichiatra

- Percorso di studi universitari in **medicina**
- Specializzazione in Psichiatria abilitante alla Psicoterapia
(ma spesso non la esercitano senza ulteriori studi!)

PSICOTERAPEUTA

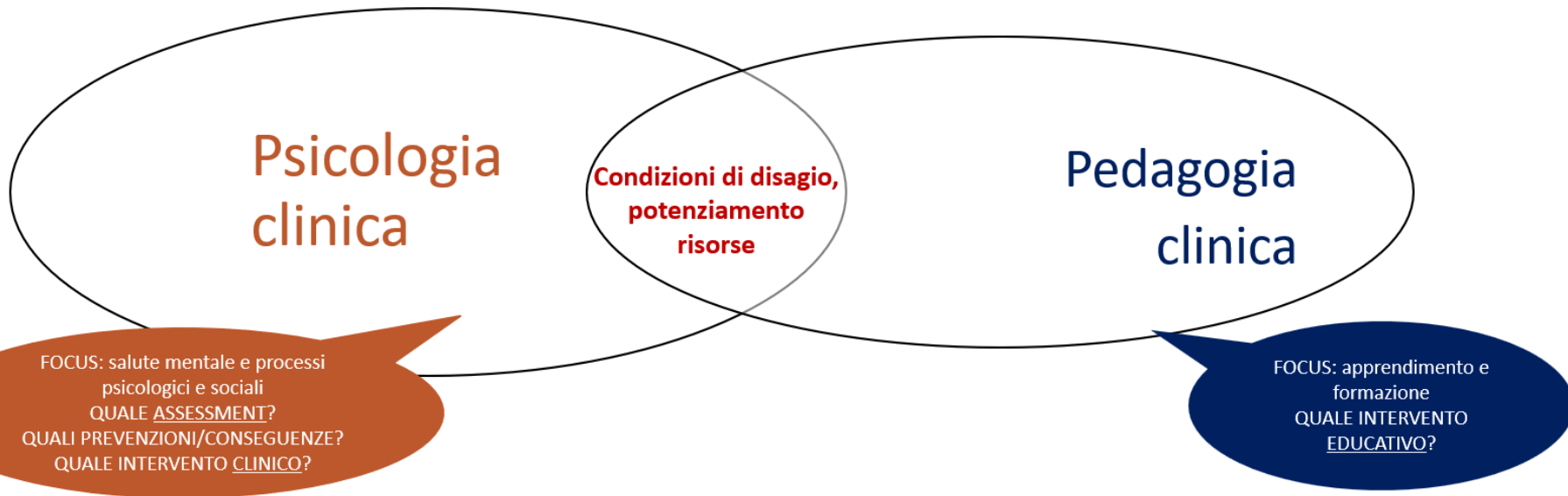
- Scuola di specializzazione post-laurea (a partire da laurea in psicologia o medicina)
- Possibilità di svolgere attività di prevenzione, valutazione, sostegno psicologico e **psicoterapia** (intervento professionale individualizzato finalizzato a raggiungere un cambiamento nel funzionamento mentale, fonte di sofferenza)

Psicologia vs. Educazione



Condividono le finalità di promozione della consapevolezza e potenziamento di risorse personali finalizzate a rendere la persona più autonoma. Oltre alle differenze già evidenziate con la pedagogia, la psicologia clinica persegue la l' adattamento dell'utenza con metodi psicologici per prevenirne il disagio psicologico, mentre **l'educazione ha insito un mandato (talvolta implicito) di perseguire l'adattamento dell'individuo ai valori e le norme della società** in cui è inserito, con metodi educativi*.

Psicologia vs. Pedagogia



In questo caso, il **focus è sulle risorse** e le figure collaborano alla valutazione dei deficit e risorse, ma la psicologia clinica usa metodi di assessment psicologico e si focalizza sulla promozione di risorse atte a prevenire problemi legati alla salute mentale e bio-psico-sociale, la pedagogia clinica si focalizza maggiormente su interventi educativi di promozione delle risorse personali e relazionali legate ad aspetti di apprendimento e formazione, **NO DIAGNOSI**.

LO PSICOLOGO

MITI vs REALTÀ

✗ MITI



Legge nella mente



Ci vanno solo i matti



Dà i farmaci



Lavora solo sul lettino



È come un insegnante

✓ REALTÀ



Ascolta e fa domande



Aiuta a stare meglio e capirsi



Lavora con parole ed emozioni



Lavora in tanti contesti



Collabora con altre figure

★ **Lo psicologo non ti dice chi sei.** ★
Ti aiuta a scoprirlo.

I motivi per scegliere UNIGE



Lavoro

Un ponte solido e professionalizzante verso la carriera.



Ricerca

Immersione totale nei progetti attivi e laboratori.



Didattica

Apprendimento innovativo e connessioni umane autentiche.

Alcuni/e docenti delle materie psicologiche

Psicologia dello sviluppo e dell'educazione



Maria Carmen Usai
Direttrice DISFOR



Paola Viterbori



Laura Traverso



Sabrina Panesi



Giulia Cappagli



Caterina Artuso



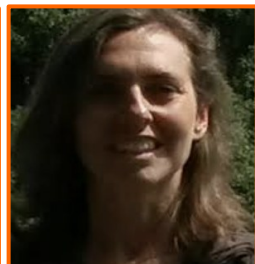
David
Giofrè

David Giofrè
Coordinatore Psi

Psicologia del lavoro e delle organizzazioni



Fabrizio Bracco



Andreina Bruno



Luca Andrighetto



Anna Zunino



Nadia Rania



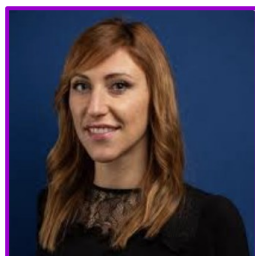
Laura Migliorini

Psicologia sociale e di comunità

Psicologia clinica



Cecilia Serena Pace



Stefania Muzi

Psicometria



Carlo Chiorri

Psicologia dinamica



Luca Panarello



Marta
Tironi

Marta Tironi



Simone Charpentier Mora

Contatti e informazioni utili



Manifesto degli Studi: corsi.unige.it/corsi/8753



Portale di Dipartimento: www.disfor.unige.it



Ufficio Orientamento: orientamento.disfor@unige.it

UniGe

DISFOR